

2CCAM : Communauté de Communes Cluses Arve et Montagnes

Commune de SAINT-SIGISMOND

DPMEC

Déclaration de Projet Emportant
Mise en Compatibilité du PLU
(au titre du L300-6 du code de l'urbanisme)

EVALUATION ENVIRONNEMENTALE DE PROJET

(au titre du R.122-2 du Code de l'Environnement)

VALORISATION du SITE D'ACCUEIL du PLATEAU D'AGY

RAPPORT DE PRESENTATION – RP IV

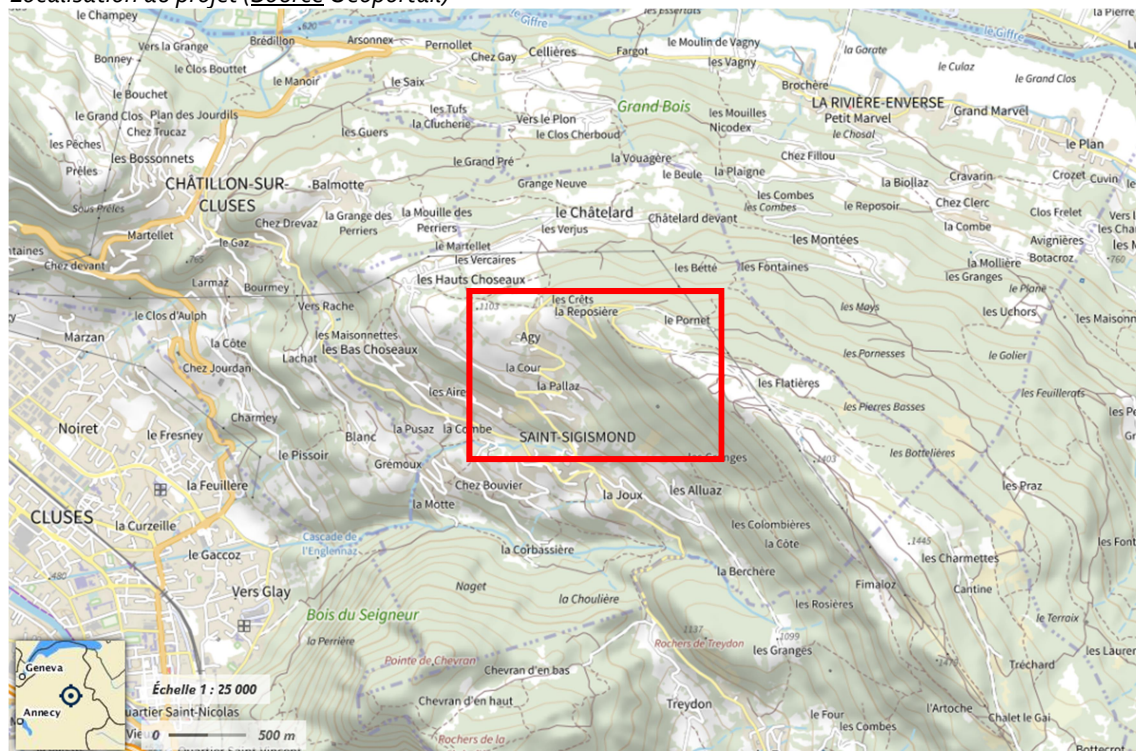
02 RP IV - Partie IV : RNT Résumé Non Technique

1 - LE PROJET RETENU ET LES AUTRES SOLUTIONS ENVISAGEES

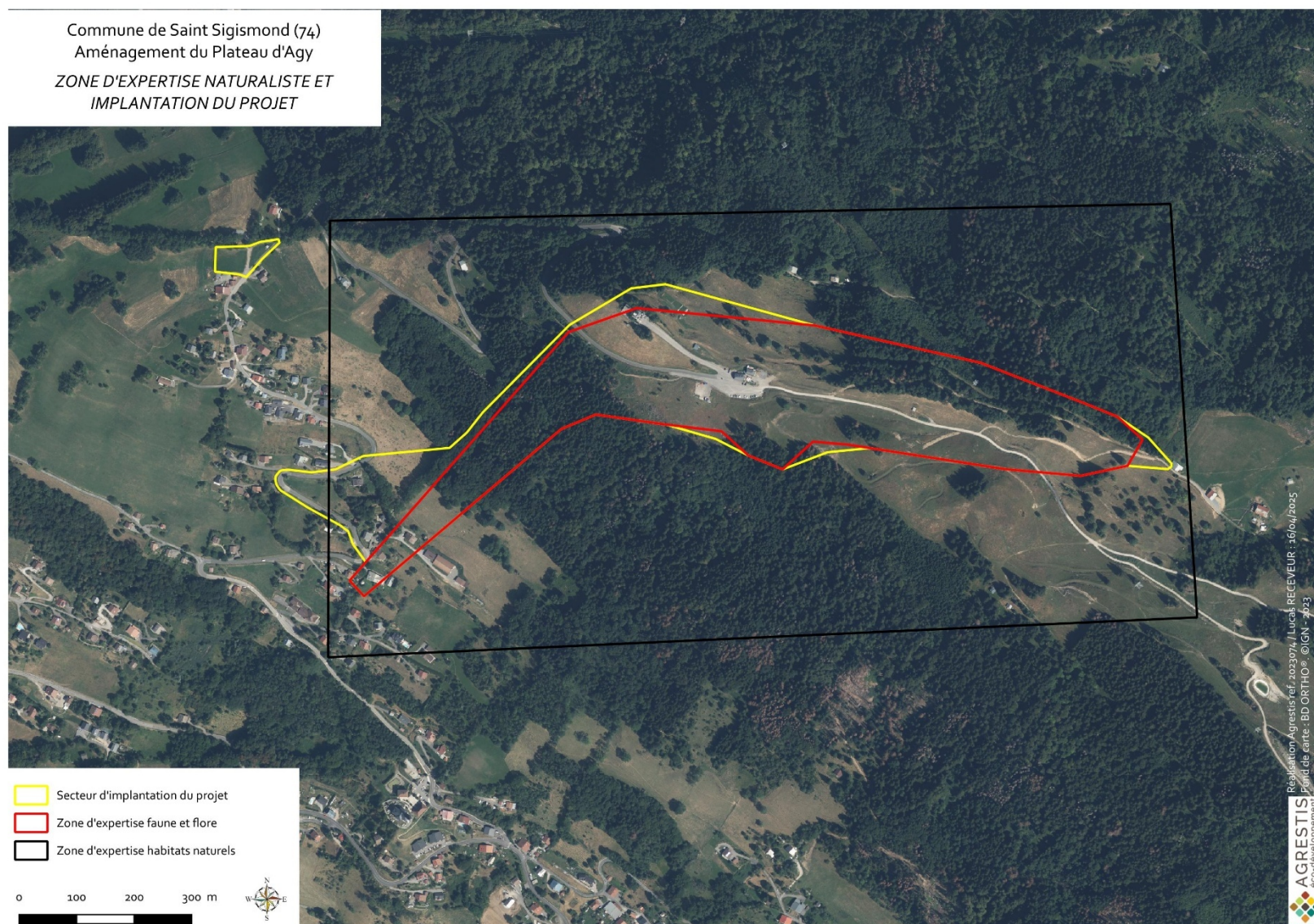
1.1 - LOCALISATION, NATURE ET PERIMETRE DU PROJET

Le projet d'aménagement du Plateau d'Agy est prévu sur la commune de Saint-Sigismond (74).

Carte 1 Localisation du projet (Source Geoportail)



Carte 2 Localisation de la zone d'implantation du projet



1.2 - LES PRINCIPAUX ELEMENTS DU PROJET RETENU

Les infrastructures et équipements prévus sont les suivants :

- > **Bâtiment 4 saisons**
Construction d'un bâtiment 4 saisons servant de bâtiment d'accueil fonctionnel pour l'ensemble des professionnels d'activités nordiques ainsi que pour les usagers/touristes, souhaitant profiter d'un site naturel exceptionnel tout au long de l'année, mais également construire un modèle équilibré en offrant une réversibilité Hiver / Eté des aménagements modulables (stockage des skis ou de trottinettes selon la saisonnalité), des zones de convivialité permettant des utilisations multiples (salle hors sac / salle de réception) et réaménagement du bâtiment existant de la Tanière en lien avec le nouveau bâtiment.
- > **Piste ski-roue**
Création d'une boucle de piste de ski-roue débutant goudronnée (usage polyvalent pour les familles, trottinettes, skateboard), d'une longueur d'environ 1,5 km, sur une largeur de 4 mètres. Gestion des eaux de ruissellements sur place (noue, fossé latéral)
- > **Parkings**
Réalisation de zones de parking optimales en termes de capacité d'accueil (environ 190 places) et de fonctionnalité vis-à-vis des différentes pratiques et du déneigement, avec un impact environnemental limité, en privilégiant les traitements perméables en s'attachant à une intégration paysagère réfléchie.
- > **Pose d'une canalisation d'assainissement**
Connexion du plateau d'Agy au réseau d'assainissement via la pose d'un collecteur d'une longueur d'environ 1 100 mètres
- > **Restructuration du front de neige, amélioration de la gestion des flux et de la sécurité des déplacements du public**
Dissociation des flux issus de la pratique sportive de ceux de l'apprentissage du ski nordique par les scolaires et des activités ludiques / détente / nature (avec le déplacement de la piste de luge)

1.3 - LES AUTRES SOLUTIONS ENVISAGEES

Le tableau suivant reprend seulement les principales différences entre les variantes, sans détaillées les rubriques pour lesquelles les effets sont faible ou similaires.

Tableau 1 Rubriques concernées par les différentes variantes

Rubrique de l'état initial	Anciennes variantes	Variante retenue
Préservation des habitats naturels	☹️	😊 Réduction des surfaces artificialisés et préservation d'un boisement
Imperméabilisation des sols	☹️	😊 Diminution des voiries/places de stationnement au profit des espaces perméabilisés
Paysage	☹️	😊 Artificialisation du paysage moins importante
Eaux pluviales	☹️	😊 Espaces perméabilisés pour les stationnements et la piste ski-roue
Risques	☹️	😊 Réduction du tracé du collecteur d'assainissement dans des zones à risques

2 - SYNTHÈSE DES ENJEUX ENVIRONNEMENTAUX

Le tableau suivant synthétise les principaux enjeux tirés de l'analyse de l'État initial de l'environnement.

Tableau 2 Enjeux environnementaux de la zone d'étude

	ENJEUX SUR LA ZONE D'ETUDE	NIVEAU DE L'ENJEU
CONTEXTE CLIMATIQUE	Les précipitations à Saint-Sigismond sont significatives, avec des précipitations même pendant le mois le plus sec. Cet emplacement est classé comme Dfb par Köppen et Geiger. La commune affiche une température annuelle moyenne de 6.3 °C. Chaque année, les précipitations sont en moyenne de 1734 mm. Une zone relativement ventée avec une orientation majoritaire Sud-Ouest vers le Nord-Est.	FAIBLE
QUALITE DE L'AIR	Une qualité de l'air globalement mauvaise à l'échelle intercommunale mais en amélioration. Une absence de dépassement des valeurs réglementaires sur la commune d'après les modélisations d'ATMO AuRA.	FAIBLE
CONTEXTE ENERGETIQUE	Une consommation énergétique qui tend à se stabiliser depuis 5 ans après des années d'augmentation. Une baisse sensible de la part des énergies fossiles dans la consommation, au profit de l'électricité et du gaz. Une production énergétique à 100% renouvelable et à majorité d'origine hydroélectrique sur le territoire.	FAIBLE
SOLS ET SOUS-SOLS	Sols argileux avec comme particularités : -Sensibilité à l'eau et aux sollicitations mécaniques des matériaux limoneux et argileux - Instabilité en présence d'eau Présence de surfaces pastorales.	MODERE

	ENJEUX SUR LA ZONE D'ETUDE	NIVEAU DE L'ENJEU
HYDROLOGIE ET EAU POTABLE	<p>Protection de l'ensemble des zones humides.</p> <p><u>Zones humides</u></p> <p>Zones humides de l'inventaire départementale à l'échelle de la commune. 8 zones humides sur la zone de projet (Agrestis).</p> <p><u>Ressource en eau</u></p> <p>Présence de 4 captages de production d'eau potable et périmètres associés sur le site d'étude.</p> <p>En moyenne, les volumes prélevés sur les 3 communes de Châtillon-sur-Cluses, La Rivière-Enverse et Saint-Sigismond étaient de 203 868 m³.</p> <p><u>Cours d'eau</u></p> <p>Présence d'un cours d'eau non référencé au SDAGE sur la zone de projet. Présence d'un cours d'eau non référencé (Nr) au Sud à environ 300 m.</p> <p>Pas de risques d'inondations.</p> <p><u>Eaux pluviales</u></p> <p>Pas de risques particuliers de ruissellement venant de l'extérieur de la zone de projet.</p> <p><u>Assainissement</u></p> <p>Assainissement collectif : La commune est desservi par la station d'épuration à Marignier, mais le plateau d'Agy n'est pas connecté au réseau</p>	MODERE

	ENJEUX SUR LA ZONE D'ETUDE	NIVEAU DE L'ENJEU
RISQUES NATURELS ET TECHNOLOGIQUES	<p>Risques naturels :</p> <p>De nombreux aléas naturels présents sur la zone de projet :</p> <ul style="list-style-type: none"> - Crues torrentielles : aléa fort au Sud-ouest de la zone d'étude - Mouvement de terrain : aléa faible et moyen de glissement de terrain et ravinement / ruissellement - Sismicité : moyenne 4/5 <p>Niveaux de risque estimés localement : 2 (intempéries, blocs, circulation de versant, ruissellement, hétérogénéité du sol) et 3 (circulation de versant, instabilité des talus, rupture des talus).</p> <p>Règlementairement, le PPRn classe une partie de la zone d'étude en zone bleue et zone blanche (règlements C, D et R), mais la partie concernant la mise en place du réseau d'assainissement est localisée en zone rouge : règlement X.</p> <p>Risques technologiques</p> <p>Une zone d'étude qui s'inscrit à proximité d'un tissu industriel provenant d'autres communes.</p> <ul style="list-style-type: none"> - IREP : 8 installations dans un rayon de 4 km autour du site ; - ICPE : 31 installations classées dans un rayon de 4 km autour du site ; <p>Sites et sols pollués</p> <ul style="list-style-type: none"> - CASIAS : pas de sites recensés sur la commune ; - SSP : pas de site sur la zone d'étude. 	MODERE
USAGES DU SITE	<p>Poursuite de l'aménagement du plateau d'Agy pour le développement touristique et amélioration dans la gestion des différents flux pour limiter les conflits et améliorer la sécurité.</p> <p>Différents usages actuels du Plateau d'Agy (activités touristiques hivernales et estivales, exploitation forestière...). Mélange des différents flux de loisirs observé.</p>	MODERE
	<p>Agriculture :</p> <p>Protection des espaces nécessaires à l'activité agricole et des sièges d'exploitation.</p> <p>Des parcelles exploitées en prairie sont utilisées pour l'agriculture.</p>	MODERE

		ENJEUX SUR LA ZONE D'ETUDE	NIVEAU DE L'ENJEU
CONTEXTE SONORE ET LUMINEUX		Une pollution lumineuse faible sur la zone d'étude. Un contexte sonore calme au niveau de la zone d'étude.	FAIBLE
MILIEUX NATURELS TERRESTRES	HABITATS NATURELS ET ZONES HUMIDES	Protection de l'ensemble des zones humides. Présence de 6 habitats d'intérêt communautaire. Présence de 8 zones humides.	FORT
	FLORE	Une espèce protégée observée. Quatre espèces exotiques envahissantes présentes.	MODERE
	AVIFAUNE	42 espèces d'oiseaux sont avérées sur la zone d'expertise dont : -35 espèces protégées ; -2 espèces d'intérêt communautaires : Pic noir et Pie grièche écorcheur -10 espèces menacées au niveau national dont 5 considérées comme « quasi menacées », 5 comme « vulnérables » -12 espèces menacées au niveau régional, en Auvergne Rhône Alpes dont 7 considérées comme « quasi menacées », 4 comme « vulnérables » ; 1 espèce « en danger » 49 espèces potentielles dont : -42 espèces protégées ; -11 espèces d'intérêt communautaire ; -18 espèces menacées au niveau national dont 9 considérées comme « quasi menacées », 7 comme « vulnérables » et 2 comme « en danger » ; -20 espèces menacées au niveau régional dont 11 espèces « quasi menacées », 8 comme « vulnérables », 1 espèce comme « en danger critique »	FORT
	AMPHIBIENS	- 2 espèces protégées sont avérées sur la zone d'expertise. Il s'agit du Crapaud commun et du Triton alpestre. - présence de 2 mares favorables à la reproduction des amphibiens - 1 espèce potentielle et protégée sur le territoire national, il s'agit de la Grenouille rousse	FORT
	REPTILES	- aucune espèce avérée sur la zone d'expertise - 4 espèces potentielles protégées au niveau national sur la zone d'expertise	FAIBLE

		ENJEUX SUR LA ZONE D'ETUDE	NIVEAU DE L'ENJEU
	INSECTES	<p><u>Lépidoptère</u></p> <p>29 espèces sont avérées, mais aucune n'est protégée ou menacée.</p> <p>32 espèces potentielles</p> <ul style="list-style-type: none"> - 2 espèces protégées : Apollon et Azuré du serpolet avec la présence de leurs plantes hôtes sur la zone d'expertise - 1 espèce « quasi menacé » au niveau régional, il s'agit de l'Apollon 	MODERE
		<p><u>Odonates</u></p> <p>5 espèces avérées sur la zone d'expertise</p> <ul style="list-style-type: none"> - aucune espèce protégée - 1 espèce « quasi menacé » au niveau de la région : la Cordulie bronzée <p>23 espèces potentielles</p> <ul style="list-style-type: none"> - aucune espèce protégée - 2 espèces « quasi menacé » au niveau nationale - 2 espèces « vulnérable » et 2 espèces « quasi menacé », au niveau régional <p><u>Orthoptères :</u></p> <p>20 espèces sont avérées, mais aucune n'est protégée ou menacée</p> <p>18 espèces potentielles, mais aucune n'est protégée ou menacée</p>	FAIBLE

		ENJEUX SUR LA ZONE D'ETUDE	NIVEAU DE L'ENJEU
	CHIROPTERES	<p>13 espèces avérées et une espèce suspectée, toutes protégées à l'échelle européenne et nationale, dont :</p> <ul style="list-style-type: none"> - la Barbastelle d'Europe et le Petit murin (du complexe Grand murin / Petit murin) inscrit sur l'annexe II de la directive Habitat - 7 espèces inscrites sur la liste rouge nationale et / ou régional : le Petit murin (du complexe Grand murin / Petit murin), le Molosse de Cestoni, la Noctule commune, la Noctule de Leisler, la Pipistrelle commune et la Pipistrelle de Nathusius <p>6 espèces potentiellement présentes, toutes protégées à l'échelle européenne et nationale, dont :</p> <ul style="list-style-type: none"> - le Murin à oreilles échancrées inscrit sur l'annexe II de la directive Habitat - 4 espèces inscrites sur la liste rouge nationale et / ou régional : le Murin à oreilles échancrées, le Murin de Brandt, l'Oreillard montagnard, la Sérotine commune et la Sérotine de Nilsson <p>6 espèces présentent une activité forte.</p>	FORT
	MAMMIFERES TERRESTRES	<p>6 espèces avérées sur la zone d'expertise</p> <ul style="list-style-type: none"> - 1 espèce protégée est avérée : l'Ecureuil roux. <p>10 espèces potentielles sur la zone d'expertise</p> <ul style="list-style-type: none"> - 1 espèce est protégée : le Hérisson d'Europe - 1 espèce considérée comme « quasi menacé » en Rhône Alpes 	MODERE
	DYNAMIQUE ECOLOGIQUE	Le secteur d'étude ne se trouve pas dans un réservoir de biodiversité et le SRADDET n'identifie pas de corridor sur ou à proximité immédiate du site.	NUL
	ZONES REGLEMENTAIRES ET D'INVENTAIRES	<p>La zone d'expertise se trouve à proximité :</p> <ul style="list-style-type: none"> - d'aucune zone réglementaire - 3 zones d'inventaires : 2 ZNIEFF de type I et 1 ZNIEFF de type II 	NUL

	ENJEUX SUR LA ZONE D'ETUDE	NIVEAU DE L'ENJEU
PAYSAGES	<p>Protection du grand paysage.</p> <p>Site soumis à la Loi montagne.</p> <p>Limiter l'impact du stationnement, véritable pollution visuelle.</p> <p>Resituer les services existants dans un contexte paysager en accord avec le cadre naturel.</p> <p>Améliorer la lecture et la perception du site en termes d'arrivée sur la plateau et d'ouverture au grand paysage</p>	MODERE

3 - LES EFFETS SUR L'ENVIRONNEMENT ET LES MESURES PRISES POUR EVITER ET REDUIRE CES EFFETS

Afin de faciliter la lecture des effets et des mesures inhérentes à ce projet, le tableau ci-après résume les différents points.

Tableau 3 Synthèse des effets bruts, des mesures d'évitement et de réduction et des effets résiduels

	Phase	Effets bruts du projet	TYPE	DUREE	Niveau d'effet brut	MESURES	Niveau d'effet résiduel
AIR ET CLIMAT	Travaux	L'augmentation des GES est temporaire et n'aura pas d'incidence à long terme. Le projet entrainera une perte d'environ 6 800 m ² de boisement. La capacité de stockage du CO ₂ , gaz à effet de serre, sera diminué.	DIRECT	TEMPORAIRE	FAIBLE		FAIBLE
	Exploitation	Le projet entrainera une augmentation des consommations énergétiques liées aux déplacements en période de fonctionnement.	DIRECT	PERMANENT	MODERE	ERREUR ! SOURCE DU RENVOI INTROUVABLE.ERREUR ! SOURCE DU RENVOI INTROUVABLE. ERREUR ! SOURCE DU RENVOI INTROUVABLE. - ERREUR ! SOURCE DU RENVOI INTROUVABLE. ERREUR ! SOURCE DU RENVOI INTROUVABLE. - ERREUR ! SOURCE DU RENVOI INTROUVABLE.	FAIBLE
ENERGIE	Travaux	Les travaux vont générer une consommation énergétique liée à la mobilisation de véhicules de chantier. L'augmentation des consommations énergétiques est temporaire et n'aura pas d'incidence à long terme.	DIRECT	TEMPORAIRE	FAIBLE		FAIBLE

	Phase	Effets bruts du projet	TYPE	DUREE	Niveau d'effet brut	MESURES	Niveau d'effet résiduel
	Exploitation	Le projet entrainera une augmentation des consommations énergétiques liées aux déplacements en période de fonctionnement et lié à l'implantation de borne de recharge pour véhicules électriques.	DIRECT	PERMANENT	MODERE	ERREUR ! SOURCE DU RENVOI INTROUVABLE.ERREUR ! SOURCE DU RENVOI INTROUVABLE. ERREUR ! SOURCE DU RENVOI INTROUVABLE. - ERREUR ! SOURCE DU RENVOI INTROUVABLE. ERREUR ! SOURCE DU RENVOI INTROUVABLE. - ERREUR ! SOURCE DU RENVOI INTROUVABLE.	FAIBLE
SOL ET SOUS-SOL	Travaux	<u>Géologie</u> Le projet n'est pas de nature à modifier la structure géologique des sols.	DIRECT	TEMPOR AIRE	NUL		NUL
		Les travaux sont à l'équilibre entre les déblais et remblais. Donc aucun apport de matériaux extérieurs n'est prévu et donc aucune modification des sols.	DIRECT	TEMPOR AIRE	Nul		Nul
	Exploitation	<u>Géologie</u> Aucun effet n'est à prévoir sur les sols et la géologie du site de projet.			NUL		NUL

Phase		Effets bruts du projet	TYPE	DUREE	Niveau d'effet brut	MESURES	Niveau d'effet résiduel
RESSOURCE EN EAU	Travaux	Hydrologie Un cours d'eau, le ruisseau de la Pallaz, est présent au sein de la zone d'implantation du projet. Un autre cours, non référencé, est situé à 300 m au Sud de la zone. Seuls les travaux du collecteur d'assainissement se situent à proximité du ruisseau de la Pallaz <i>Les effets sur les cours d'eau seront très faibles, voire nuls.</i>	DIRECT	TEMPORAIRE	FAIBLE	Erreur ! Source du renvoi introuvable. - Erreur ! Source du renvoi introuvable.	FAIBLE
		Zones humides Présence de 8 zones humides d'après le critère végétation. <i>Les travaux se situent à proximité des zones humides.</i>	DIRECT	PERMANENT	MODERE	Erreur ! Source du renvoi introuvable. - Erreur ! Source du renvoi introuvable. Erreur ! Source du renvoi introuvable. - Erreur ! Source du renvoi introuvable.	FAIBLE
		Alimentation en Eau potable (AEP) La zone de projet est concernée par le périmètre éloigné de 4 captages actifs, le périmètre rapproché d'un captage actif et par le périmètre immédiat d'un captage abandonné. <i>Les travaux ne sont pas de nature à entraîner une pollution de ces captages.</i>	DIRECT	TEMPORAIRE	FAIBLE	Erreur ! Source du renvoi introuvable. - Erreur ! Source du renvoi introuvable.	FAIBLE
	Exploitation	Hydrologie 8 190 m² de surface seront goudronnées et bétonnées (piste ski-roue, accès terrasse et parkings). <i>Les enrobés peuvent limiter l'infiltration de l'eau.</i> <i>La piste ski-roue, en enrobé, peut limiter le déplacement de l'eau.</i>	DIRECT	PERMANENT	MODERE	Erreur ! Source du renvoi introuvable. - Erreur ! Source du renvoi introuvable.	FAIBLE

Phase	Effets bruts du projet	TYPE	DUREE	Niveau d'effet brut	MESURES	Niveau d'effet résiduel
	Dans le cadre de la DP-MEC, la suppression de l'EBC sur cette emprise est susceptible d'augmenter les ruissellements.	DIRECT	PERMANENT	MODERE	ERREUR ! SOURCE DU Renvoi INTROUVABLE. - ERREUR ! SOURCE DU Renvoi INTROUVABLE. ERREUR ! SOURCE DU Renvoi INTROUVABLE. - ERREUR ! SOURCE DU Renvoi INTROUVABLE. ERREUR ! SOURCE DU Renvoi INTROUVABLE. - ERREUR ! SOURCE DU Renvoi INTROUVABLE.	FAIBLE
	<u>Eau potable :</u> Le site est déjà alimenté en eau potable, il n'y aura pas d'augmentation de la consommation. Il n'y aura pas de production de neige de culture.	DIRECT	PERMANENT	NUL		NUL
	<u>Assainissement :</u> Une canalisation sera créée pour relier le projet au réseau d'assainissement, remplaçant la fosse septique actuellement présente. La station d'épuration existante est suffisamment dimensionnée pour accueillir cette augmentation.	DIRECT	PERMANENT	NUL		NUL

	Phase	Effets bruts du projet	TYPE	DUREE	Niveau d'effet brut	MESURES	Niveau d'effet résiduel
RISQUES NATURELS ET TECHNOLOGIQUES	Travaux	<p>Le ruisseau de la Pallaz, au Sud-Ouest de la zone de projet, a déjà eu des crues torrentielles.</p> <p>Des aléas moyens de glissement de terrain et ravinement/ruissellement sont présents sur la zone de projet.</p> <p>Une partie du périmètre de projet est classé en zone rouge X du PPRn.</p> <p>Aucun risque technologique n'est localisé à proximité immédiate du projet et il ne se trouve pas à proximité d'un site pollué.</p> <p>Le projet de collecteur d'eaux usées, situées dans la zone rouge 18X du PPRn, rentre dans la catégorie 2.3 du règlement X des ouvrages autorisés « les travaux, installations et ouvrages nécessaires au fonctionnement des services publics »</p>	DIRECT	PERMANENT	FORT	<p>ERREUR ! SOURCE DU RENVOI INTROUVABLE.</p> <p>ERREUR ! SOURCE DU RENVOI INTROUVABLE.</p>	FAIBLE
	Exploitation	<p>Une suppression de 1 864 m² de boisement pour la réalisation du collecteur d'assainissement va augmenter les ruissellements et le risque de glissement de terrains.</p> <p>Dans le cadre de la DP MEC, la suppression de l'EBC va conduire à des déboisements et une mise à nue des sols et donc des risques accrus jusqu'à reprise de la végétation spontanée. Toutefois, les surfaces (1 146 m²) sont relativement réduites si l'on considère l'échelle du territoire communal.</p> <p>L'impact est qualifié de modéré car, même si les surfaces sont faibles à l'échelle du PLU, les secteurs où les déboisements seront possibles sont exposés à un aléa fort.</p>	DIRECT	TEMPORAIRE	MODERE	<p>ERREUR ! SOURCE DU RENVOI INTROUVABLE.</p> <p>ERREUR ! SOURCE DU RENVOI INTROUVABLE.</p> <p>ERREUR ! SOURCE DU RENVOI INTROUVABLE.</p> <p>ERREUR ! SOURCE DU RENVOI INTROUVABLE.</p>	FAIBLE

	Phase	Effets bruts du projet	TYPE	DUREE	Niveau d'effet brut	MESURES	Niveau d'effet résiduel
ACTIVITES TOURISTIQUES ET DE LOISIRS	Travaux	<p>Le chantier de construction va induire une augmentation de l'activité pendant la phase chantier –terrassements, construction, équipement- qui fera appel à des entreprises locales, départementales et régionales.</p> <p>L'afflux de travailleurs pourra également entraîner une augmentation de la fréquentation des commerces, hôtels et restaurants.</p>	DIRECT	TEMPORAIRE	FAVORABLE		FAVORABLE

Phase	Effets bruts du projet	TYPE	DUREE	Niveau d'effet brut	MESURES	Niveau d'effet résiduel
	<p>Le projet permettra :</p> <ul style="list-style-type: none"> - Le réaménagement des usages en deux sites, un à vocation sportive (ski de fond/départ des pistes, pas de tir biathlon), un autre à vocation ludique/détente/nature (raquettes, piétons, luge), les deux sites étant articulés autour des bâtiments d'accueil. Il s'agit de mieux concilier les différentes pratiques en spatialisant les usages et en diversifiant l'offre touristique proposée tout au long des saisons. - Le réaménagement des espaces de stationnement, afin d'améliorer la fonctionnalité et l'accessibilité du site (fluidifier les mobilités, améliorer l'accès en transport collectif bus, etc.) - D'améliorer l'accueil du public (construction d'un nouveau bâtiment d'accueil 4 saisons, réaménagement d'un bâtiment existant) <p>Ces réponses auront ainsi un effet positif sur l'économie du site du Plateau d'Agy. Elle permettra d'augmenter la satisfaction client et réduire les risques d'accident.</p>	DIRECT	TEMPORAIRE	FAVORABLE		FAVORABLE
	<p>Les travaux peuvent gêner les usagers pratiquant des activités sportives sur le site, en empêchant notamment l'usage de pistes de randonnées.</p>	DIRECT	TEMPORAIRE	FAIBLE	<p>Erreur ! Source du renvoi introuvable. - Erreur ! Source du renvoi introuvable.</p> <p>ERREUR ! SOURCE DU RENVOI INTROUVABLE. - ERREUR ! SOURCE DU RENVOI INTROUVABLE.</p>	FAIBLE
	<p>La réalisation du projet va entrainer une hausse de la circulation à proximité de la zone d'implantation. La recherche d'une valorisation "Quatre saisons" du site amènera une augmentation de la fréquentation hors période hivernale (essentiellement en période de vacances scolaires et week-end).</p> <p>Le réaménagement et la valorisation du site ont pour objectif d'améliorer la gestion du stationnement et le développement de l'usage des transports collectifs pour la desserte du site sera privilégiée.</p>	DIRECT	PERMANENT	FAIBLE		FAIBLE

	Phase	Effets bruts du projet	TYPE	DUREE	Niveau d'effet brut	MESURES	Niveau d'effet résiduel
ACTIVITE AGRICOLE	Travaux	La zone d'implantation inclus des zones de prairies permanentes et de surfaces pastorales. Les terrassements réalisés impacteront, de manière permanente, une surface de prairies de 7 142 m². Enfin, 31 857 m² de prairies seront impactées de manières temporaires.	DIRECT	PERMANENT ET TEMPORAIRE	MODERE	ERREUR ! SOURCE DU RENVOI INTROUVABLE. - ERREUR ! SOURCE DU RENVOI INTROUVABLE.	FAIBLE
	Exploitation	Une zone de prairie va être supprimée mais la majorité de la zone n'est pas exploitée pour l'agriculture et cela ne remet pas en cause le fonctionnement des activités agricoles maintenues sur le territoire communal. L'augmentation de la fréquentation des usagers peut entrainer un dérangement des troupeaux et perturber l'exploitation pastorale du site. Cependant, selon les échanges entre la mairie et l'exploitant, ses périodes de présences sur le site sont décalées par rapport aux périodes de fortes affluences, limitant de manière importantes les conflits d'usages. Par ailleurs, le déplacement du chalet de l'alpagiste, et sa réhabilitation, vont améliorer son accessibilité et son confort de vie lorsqu'il l'utilise.	DIRECT	PERMANENT	FAIBLE	ERREUR ! SOURCE DU RENVOI INTROUVABLE. - ERREUR ! SOURCE DU RENVOI INTROUVABLE.	FAIBLE
EXPLOITATION FORESTIERE	Travaux	Des déboisements seront effectués pour le collecteur d'assainissement des eaux usées sur une surface de 1 894 m². Des déboisements seront effectués au niveau de la piste ski-roue sur une surface d'environ 1 206 m² au maximum. L'impact sur la sylviculture est considéré comme faible au regard de l'enjeu moyen de production de bois de la parcelle à déboiser qui est gérée par l'ONF.	DIRECT	PERMANENT	FAIBLE	ME – 2 – Adaptation de l'emprise du projet par rapport au boisement ERREUR ! SOURCE DU RENVOI INTROUVABLE. - ERREUR ! SOURCE DU RENVOI INTROUVABLE. ERREUR ! SOURCE DU RENVOI INTROUVABLE. - ERREUR ! SOURCE DU RENVOI INTROUVABLE.	FAIBLE

	Phase	Effets bruts du projet	TYPE	DUREE	Niveau d'effet brut	MESURES	Niveau d'effet résiduel
	Exploitation	Les chemins actuels sont utilisés pour le débardage du bois. La nouvelle piste de ski à roulette goudronnée ne pourra pas être utilisée pour cet usage car elle ne sera pas adaptée et pourrait être endommagée par les engins. Les nouveaux parkings ne pourront plus être utilisés de manière ponctuelle pour le stockage du bois.	DIRECT	PERMANENT	MODERE	ERREUR ! SOURCE DU RENVOI INTROUVABLE. - ERREUR ! SOURCE DU RENVOI INTROUVABLE.	FAIBLE
BRUIT, LUMIERE ET ODEUR	Travaux	Le chantier engendre des nuisances sonores inhérentes à tout type de travaux. Pour autant, les travaux étant effectués de jour et en été (jours longs), aucune modification du contexte lumineux n'est à prévoir. <i>Les incidences engendrées par les travaux sont cependant temporaires et la majorité de ces derniers ne se localise pas au contact immédiat des habitations</i>	DIRECT	TEMPORAIRE	FAIBLE		FAIBLE
	Exploitation	Les sources de bruits sont uniquement liées à celles induites par le trafic automobile/transports publics (bus) pour desservir le site (entrée de site et parcs de stationnement). Aucune utilisation nocturne des équipements du site n'est prévue.	DIRECT	PERMANENT	FAIBLE		FAIBLE
DECHETS	Travaux	Les volumes de déblais et remblais sont à l'équilibre.	DIRECT	PERMANENT	NUL		NUL
	Exploitation	En phase d'exploitation, le projet n'est pas de nature à augmenter la production de déchets.	DIRECT	PERMANENT	NUL		NUL

	Phase	Effets bruts du projet	TYPE	DUREE	Niveau d'effet brut	MESURES	Niveau d'effet résiduel
HABITATS TERRESTRES	Travaux	<p>L'aménagement du plateau d'Agy anthropisera :</p> <ul style="list-style-type: none"> - De manière permanente environ 9 929 m² (en décomptant les milieux rudéraux) d'habitats naturels : <ul style="list-style-type: none"> • 2 720 m² d'habitats boisés, d'intérêts communautaires • 7 142 m² de milieux ouverts (prairies), dont certaines d'intérêts communautaires • 67 m² de milieux semi-ouverts (clairières), d'intérêts communautaires - De manière temporaire environ 33 154 m² (en décomptant les milieux rudéraux) d'habitats naturels : <ul style="list-style-type: none"> • 380 m² d'habitats boisés, d'intérêts communautaires (réensemencées à la fin des travaux) • 31 857 m² de milieux ouverts (prairies), dont certaines d'intérêts communautaires • 917 m² de milieux semi-ouverts (clairières), d'intérêts communautaires <p>L'effet sur les habitats naturels est jugé fort aux vues des milieux naturels et de leurs superficies impactées. De plus, les impacts permanent et temporaire sont situés dans des habitats naturels considérés comme habitats d'intérêts communautaires (8 815 m² en permanent et 25 979 m² en temporaire).</p>	DIRECT	PERMANENT ET TEMPORAIRE	MODERE	<p>Erreur ! Source du renvoi introuvable. - Erreur ! Source du renvoi introuvable.</p> <p>Erreur ! Source du renvoi introuvable. - Erreur ! Source du renvoi introuvable.</p> <p>Erreur ! Source du renvoi introuvable. - Erreur ! Source du renvoi introuvable.</p>	FAIBLE
	Exploitation	<p>En phase d'exploitation, le projet n'est pas de nature à impacter de nouvelle surface d'habitats naturels.</p> <p>L'augmentation de la fréquentation pourrait engendrer une divagation des usagers dans l'environnement de prairies du projet. La divagation peut engendrer une dégradation par piétinement de la végétation et des horizons humifères des sols.</p> <p>Les promeneurs restent toutefois très bien canalisés sur les pistes et sentiers confortables existants et par la présence des parcs d'exploitation pastorale.</p>	DIRECT	PERMANENT	FAIBLE		FAIBLE

	Phase	Effets bruts du projet	TYPE	DUREE	Niveau d'effet brut	MESURES	Niveau d'effet résiduel
		<p>En phase d'exploitation, une plantation d'arbres à l'Ouest du parking sera réalisée sur une surface d'environ 2 200m².</p> <p>L'effet est jugé favorable, car la plantation d'arbres contribuera à l'essor d'un nouvel habitat naturel sur la zone de projet.</p>	DIRECT	PERMANENT	FAVORABLE		FAVORABLE
FLORE	Travaux	<p>Espèce patrimoniale :</p> <p>En phase de travaux, les effets sur la flore sont liés aux effets sur les habitats naturels : les habitats naturels détruits abritent 1 espèce végétale patrimoniale (protégées et/ou menacées).</p> <p>Il s'agit de :</p> <p>la Buxbaumie verte (<i>Buxbaumia viridis</i>), protection nationale</p> <p>La zone de projet étant située à plus de 30m en amont de la station de Buxbaumie verte, l'enjeu est jugé faible.</p>	/	/	NUL		NUL
		<p>Espèce exotique envahissante :</p> <p>Quatre espèces exotiques envahissantes sont présentes à proximité de la zone d'étude, le Solidage géant et le Solidage du Canada, Balsamine de l'Himalaya et la Vergerette annuelle.</p> <p>Seule Balsamine de l'Himalaya et la Vergerette annuelle se trouvent dans la zone des travaux ou à proximité immédiate.</p> <p>Les travaux peuvent favoriser l'expansion de ces espèces, si aucune précaution n'est prise pendant la phase de chantier. L'effet brut en phase de travaux est donc considéré comme fort.</p>	INDIRECT	PERMANENT	FORT	Erreur ! Source du renvoi introuvable. - Erreur ! Source du renvoi introuvable.	FAIBLE

Phase		Effets bruts du projet	TYPE	DUREE	Niveau d'effet brut	MESURES	Niveau d'effet résiduel
	Exploitation	Espèce patrimoniale : En phase d'exploitation, le projet n'est pas de nature à induire un quelconque impact sur la station de Buxbaumie verte répertoriée. <i>Au regard de ces éléments, l'effet est jugé nul.</i>	/	/	NUL		NUL
		Dans le cadre de la DP-MEC, pas de changement de zonage. <i>Au regard de cet élément, l'effet est jugé nul.</i>	/	/	NUL	Erreur ! Source du renvoi introuvable. - Erreur ! Source du renvoi introuvable.	FAVORABLE
		Espèce exotique envahissante : Des stations de Balsamine de l'Himalaya sont localisées à proximité du cheminement piéton au Sud du parking. En cas d'entretien de celui-ci et de ses abords à la mauvaise période (floraison, graine de la plante), l'opération peut être source de propagation de l'espèce. <i>C'est pourquoi l'enjeu est jugé modéré.</i>	INDIRECT	PERMANENT	MODERE	Erreur ! Source du renvoi introuvable. - Erreur ! Source du renvoi introuvable.	FAIBLE
OISEAUX	Travaux	<u>DESTRUCTION D'INDIVIDUS :</u> <u>Les oiseaux nicheurs dans les prairies :</u> Espèces nicheuses à enjeu : Linotte mélodieuse, Tarier des prés. Surface directement impactée (temporaire et permanent) d'environ 39 000 m²; <i>Destruction possible de nichées d'oiseaux nicheurs dans les prairies.</i>	DIRECT	PERMANENT	FORT	Erreur ! Source du renvoi introuvable. - Erreur ! Source du renvoi introuvable.	FAIBLE
		<u>Les oiseaux nicheurs dans les boisements :</u> Espèces à enjeux : Pic noir, Roitelet huppé, Pic épeiche, Grimpereau des bois... Surface d'habitat de reproduction directement impactée d'environ 3 100 m². <i>Destruction possible de nichée d'oiseaux forestier pendant la phase de défrichement.</i>	DIRECT	PERMANENT	FORT	Erreur ! Source du renvoi introuvable. - Erreur ! Source du renvoi introuvable.	FAIBLE

Phase	Effets bruts du projet	TYPE	DUREE	Niveau d'effet brut	MESURES	Niveau d'effet résiduel
Travaux	<u>Les oiseaux anthropophiles,</u> Espèces à enjeux : Rougequeue noir, Hirondelle rustique et Hirondelle des fenêtres Plusieurs infrastructures vont faire l'objet d'une réhabilitation ou d'un déplacement et sont utilisées pour la reproduction, notamment par le Rougequeue noir Destruction possible de nichée d'oiseaux anthropophiles pendant la phase de déplacement des bâtiments	DIRECT	PERMANENT	FORT	Erreur ! Source du renvoi introuvable. - Erreur ! Source du renvoi introuvable.	FAIBLE
	<u>Les oiseaux nicheurs dans les milieux semi ouverts, buissonnants</u> Espèces nicheuses à enjeux : Pie grièche écorcheur, Fauvette des jardins Surface d'habitat de reproduction directement impactée par le projet, d'environ 984 m². Destruction possible de nichée d'oiseaux de milieux semi ouverts notamment pendant la phase de mise en place de la canalisation.	DIRECT	PERMANENT	FORT	Erreur ! Source du renvoi introuvable. - Erreur ! Source du renvoi introuvable. Erreur ! Source du renvoi introuvable. - Erreur ! Source du renvoi introuvable.	FAIBLE
	DESTRUCTION DE MILIEUX DE VIE (site de reproduction, d'alimentation) <u>Oiseaux qui se reproduisent et s'alimentent principalement dans les prairies</u> : cet habitat sera impacté de manière permanente sur une superficie d'environ 8 142 m² notamment sur le pourtour du parking existant. La superficie d'habitats de prairies impactées sera relativement faible (2% des 108 ha inventoriés à l'échelle de la zone d'expertise). Ces habitats, proches de l'actuel parking ne sont pas favorable à la nidification d'oiseaux prairiaux (déplacement dû à la fréquentation du site) et sont bien représentés dans l'environnement proche du projet.	DIRECT	PERMANENT	FAIBLE		
	<u>Oiseaux qui se reproduisent et s'alimentent principalement dans les boisements</u> : cet habitat sera impacté de manière permanente sur une superficie d'environ 2 720 m² La superficie impactée est très faible en rapport aux 618 000 m² (62 ha) d'habitats similaires inventoriés à l'échelle de la zone d'expertise. Ces habitats sont bien représentés dans l'environnement proche du projet	DIRECT	PERMANENT	FAIBLE		

	Phase	Effets bruts du projet	TYPE	DUREE	Niveau d'effet brut	MESURES	Niveau d'effet résiduel
		<p><u>Oiseaux anthropophiles, qui nidifient sur les infrastructures humaines et se nourrit aux alentours.</u></p> <p>Un bâtiment, sur lequel aucun nid n'avait été repéré, sera démonté. Le chalet de l'alpagiste, sur lequel des oiseaux nicheurs avaient été repérés, sera déplacé et agrandi. Le bâtiment 4 saisons sera plus grand que le bâtiment actuel.</p> <p>Il n'y aura pas de perte d'infrastructure humaine, permettant à ce cortège de continuer de nicher.</p>	DIRECT	PERMANENT	FAIBLE		
OISEAUX	Travaux	<p><u>Les oiseaux qui se reproduisent et s'alimentent principalement dans les milieux semi ouverts, buissonnants</u>: cet habitat sera impacté de manière permanente sur une superficie d'environ 67 m²</p> <p>La superficie d'habitats semi ouverts impactées sera relativement faible (4% des 108 ha inventoriés à l'échelle de la zone d'expertise).</p>	DIRECT	PERMANENT	FAIBLE		
		<p><u>DERANGEMENTS :</u></p> <p>Les passereaux sont peu sensibles au dérangement pouvant être occasionné pendant la phase de travaux (vibration, nuisances sonores).</p>	DIRECT	PERMANENT	FAIBLE		

Phase		Effets bruts du projet	TYPE	DUREE	Niveau d'effet brut	MESURES	Niveau d'effet résiduel
AMPHIBIENS	Exploitation	<p>DESTRUCTION D'INDIVIDUS – DERANGEMENTS :</p> <p>En phase d'exploitation, le projet n'est pas de nature à engendrer une destruction d'individus, ni de dérangements.</p> <p>L'augmentation des activités proposées pourrait engendrer une divagation accrue des usagers dans l'environnement prairial du projet.</p> <p>La divagation peut engendrer la mortalité d'une niché d'oiseaux.</p> <p>Les promeneurs restent toutefois très bien canalisés sur par des cheminements piétons et sur les pistes existantes ainsi que par la présence des parcs d'exploitation pastorale.</p>	INDIRECT	PERMANENT	FAIBLE		FAIBLE
	Travaux	<p>DESTRUCTION D'INDIVIDUS :</p> <p>Aucun habitat humide favorable à la reproduction des amphibiens n'est présent dans la zone d'implantation du projet.</p> <p>Toutefois les boisements du secteur d'étude sont favorables à l'hivernage et à l'estive des espèces contactées sur la zone d'étude.</p> <p>Les travaux de défrichement peuvent donc impacter ces espèces, les enjeux sont considérés comme fort.</p>	DIRECT	PERMANENT	FORT	Erreur ! Source du renvoi introuvable. - Erreur ! Source du renvoi introuvable.	FAIBLE
		<p>DESTRUCTION DE MILIEUX DE VIE :</p> <p>Les boisements, habitat d'hibernation et d'estive potentiel des amphibiens, seront impactés sur une superficie de 2 720 m² principalement au niveau de la canalisation.</p> <p>Les habitats de reproduction présents sur le secteur d'étude ne seront pas impactés par le projet.</p> <p>Les habitats d'estive et d'hivernage sont très bien représentés sur la zone d'étude et à ces alentours. Les individus d'amphibiens ne rencontreront aucune difficulté à retrouver des sites d'hivernages et d'estives favorables.</p>	DIRECT	PERMANENT	FAIBLE		FAIBLE

	Phase	Effets bruts du projet	TYPE	DUREE	Niveau d'effet brut	MESURES	Niveau d'effet résiduel
		<p><u>DERANGEMENT :</u> Les travaux peuvent occasionner un dérangement pendant la phase de reproduction, période, avec l'hibernation, pendant lesquelles les amphibiens sont les plus sensibles au dérangement.</p> <p>L'enjeu est considéré comme faible car :</p> <p>La zone de projet est éloignée avec les habitats de reproduction des amphibiens (120m au minimum)</p> <p>Absence de travaux pendant la forte d'activité des amphibiens en période de reproduction (nocturnes)</p>	DIRECT	TEMPORAIRE	FAIBLE		FAIBLE
	Exploitation	<p><u>DESTRUCTION D'INDIVIDUS :</u> En phase de fonctionnement, les aménagements n'induiront pas de destruction d'individus.</p> <p><u>DERANGEMENT :</u> En phase d'exploitation, ne créera pas de dérangement supplémentaire sur les espèces d'amphibiens présentes.</p>	/	/	NUL		NUL
REPTILES	Travaux	<p><u>DESTRUCTION D'INDIVIDUS :</u> Les reptiles sont des animaux à sang froid qui n'ont pas toujours la possibilité de fuir selon la température et la saison.</p> <p>Les travaux sur les habitats favorables au Lézard des murailles, (bordure de voirie parking, zone rudérale), peuvent engendrer une mortalité sur ce taxon. De plus, les travaux sur les lisières forestières peuvent aussi engendrer une mortalité sur l'Orvet fragile, le Lézard à deux raies et la Couleuvre helvétique.</p> <p>Les travaux ayant lieu à proximité d'habitats favorables pour les 4 espèces de reptiles (potentiellement présent) les enjeux sont modérés.</p>	DIRECT	PERMANENT	MODERE	<p>Erreur ! Source du renvoi introuvable. - Erreur ! Source du renvoi introuvable.</p>	FAIBLE

	Phase	Effets bruts du projet	TYPE	DUREE	Niveau d'effet brut	MESURES	Niveau d'effet résiduel
REPTILES		<u>DESTRUCTION DE MILIEUX DE VIE :</u> <u>Milieux ouverts secs</u> , favorables au Lézard des murailles (espèce potentielle sur la zone d'expertise) Les travaux sur les milieux ouverts à proximité de milieux rudéraux vont engendrer une perte d'habitat favorable pour le Lézard des murailles. Toutefois, les habitats potentiellement favorables seront impactés sur une faible surface et sont très bien représentés à proximité directs du projet.	DIRECT	PERMANENT	FAIBLE		FAIBLE
		<u>Lisières forestières</u> , favorables à l'Orvet fragile, la Couleuvre helvétique et Lézard à deux raies Les travaux n'impacteront pas les lisières forestières hormis à celles présentent sur le tracé de la canalisation (40m/l de lisières). Le faible linéaire de lisières impactées ainsi que les nombreuses lisières présentes sur la zone d'expertise permettent de conclure à un enjeu faible.	DIRECT	PERMANENT	FAIBLE		FAIBLE
		<u>DERANGEMENT :</u> La phase de travaux va engendrer des vibrations, mouvements, bruits, pouvant déranger les individus présents aux abords du secteur d'implantation du projet. Les individus présents dans les habitats favorables aux abords de la zone de travaux pourront être dérangés.	DIRECT	TEMPORAIRE	FAIBLE		FAIBLE
	Exploit	<u>DESTRUCTION D'INDIVIDUS :</u> L'exploitation des aménagements n'induera pas de destruction d'individus.	/	/	NUL		NUL

Phase		Effets bruts du projet	TYPE	DUREE	Niveau d'effet brut	MESURES	Niveau d'effet résiduel
		<u>DERANGEMENT :</u> En phase d'exploitation, le projet n'est pas de nature à déranger les reptiles.					
		<u>MILIEUX DE VIE :</u> Le layon réalisé pour le passage de la canalisation et son entretien pour éviter qu'une strate arborée s'installe permettront de créer des milieux favorables aux espèces de reptiles affectionnant les lisières forestières.	DIRECT	PERMANENT	FAVORABLE		FAVORABLE
INSECTES	Travaux	<u>DESTRUCTION D'INDIVIDUS :</u> Lépidoptères : Destruction possible d'œufs et de chenilles (les individus adultes ayant la capacité de fuir par le vol) mais aucune espèce menacée ou protégée n'est présente sur le projet. Toutefois des plantes hôte de l'Azuré du serpolet et de l'Apollon (espèces potentielles) sont présentes sur la zone d'étude. Orthoptères : Destruction possible d'individus (capacité de fuite limitée) et d'œufs (souvent enfouis dans le sol) mais aucune espèce menacée ou protégée n'est présente sur le projet ; Odonates : aucune espèce protégée sur le projet et pas d'habitat de reproduction Selon les espèces, l'effet peut être considéré comme faible (pour la plupart des espèces présentes) à modéré (pour les espèces menacées).	DIRECT	PERMANENT	FAIBLE A MODERE (SELON LES ESPECES ET TAXONS)	Erreur ! Source du renvoi introuvable. - Erreur ! Source du renvoi introuvable. Erreur ! Source du renvoi introuvable. - Erreur ! Source du renvoi introuvable.	FAIBLE
		<u>DESTRUCTION DE MILIEUX DE VIE :</u> Plante hôte d'espèce potentielle comme l'Azuré du serpolet et de l'Apollon seront impactés 39 000 m ² de prairie vont être impactés ; principalement des habitats de vie des espèces de lépidoptères et orthoptères mais seulement environ 7 142 m ² de manière permanente. Destruction d'habitat de reproduction et d'alimentation des orthoptères et des lépidoptères du site d'étude mais la superficie impactée de manière permanente est relativement faible et les habitats concernés sont très bien représentés à proximité du projet.	DIRECT	TEMPORAIRE ET PERMANENT	FAIBLE	Erreur ! Source du renvoi introuvable. - Erreur ! Source du renvoi introuvable.	FAIBLE

	Phase	Effets bruts du projet	TYPE	DUREE	Niveau d'effet brut	MESURES	Niveau d'effet résiduel
		<p><u>DERANGEMENT</u></p> <p>La phase de travaux va engendrer des vibrations ainsi que des poussières pouvant déranger les individus présents aux abords mêmes de la zone : seuls les individus adultes ont la capacité de fuir pendant cette phase.</p> <p>Dérangements par vibration et poussière pendant la phase des travaux.</p>	DIRECT	TEMPORAIRE	FAIBLE		FAIBLE
	Exploitation	<p><u>DESTRUCTION D'INDIVIDUS :</u></p> <p>En phase de fonctionnement, les aménagements n'induiront aucune destruction d'individus de manière directe</p> <p>L'augmentation des activités proposées pourrait engendrer une divagation des usagers dans l'environnement prairial du projet.</p> <p>La divagation peut engendrer une mortalité des œufs ou chenilles de lépidoptères menacés.</p> <p>Les promeneurs restent toutefois très bien canalisés par des cheminements piétons et sur les pistes existantes ainsi que par la présence des parcs d'exploitation pastorale.</p>	DIRECT	PERMANENT	FAIBLE		FAIBLE
		<p><u>DERANGEMENTS</u></p> <p>En phase de fonctionnement, les aménagements n'induiront aucun dérangement sur ces taxons.</p>	/	/	NUL		NUL
CHIROPTERE	Travaux	<p><u>DESTRUCTION D'INDIVIDUS :</u></p> <p>Les travaux peuvent engendrer une destruction d'individus lors des travaux de défrichement notamment pour les espèces plus arboricoles (comme le complexe Murin de Natterer / Murin cryptique) ou encore pour le déplacement ou rénovations des bâtiments pour les espèces plus anthropiques (Pipistrelle commune).</p> <p>En effet, 3 arbres gîtes identifiés comme favorables aux chiroptères sont présents sur l'emprise de défrichement pour le passage de la canalisation dans le boisement, et un dernier pour les terrassements. L'enjeu est donc fort.</p>	DIRECT	PERMANENT	FORT	<p>Erreur ! Source du renvoi introuvable. - Erreur ! Source du renvoi introuvable.</p> <p>Erreur ! Source du renvoi introuvable. - Erreur ! Source du renvoi introuvable.</p>	FAIBLE

	Phase	Effets bruts du projet	TYPE	DUREE	Niveau d'effet brut	MESURES	Niveau d'effet résiduel
CHIROPTERE		<p>DESTRUCTION DE MILIEUX DE VIE (site de reproduction, d'estive, d'hivernage, etc.) : Plusieurs espèces ont été contactées au niveau de la zone de projet, utilisant les milieux ouverts (prairies) comme zone de chasse comme la Pipistrelle commune ou encore au niveau des boisements et lisières forestières comme la Barbastelle commune.</p> <p>Des espèces contactées lors des inventaires peuvent utiliser les gîtes arboricoles comme le Murin à Moustache qui peut mettre bas dans ces gites ou encore la Noctule de Leisler.</p> <p>La zone allant être défrichée d'une surface de 3 100 m² (impacts temporaire et permanent) représente une partie du territoire de chasse pour la Pipistrelle commune et 3 espèces de Murin.</p> <p>De plus, cette zone présente plusieurs gites arboricoles pouvant être utilisés comme habitats de reproduction.</p> <p>Toutefois, l'effet peut être considéré comme faible, par la forte représentativité d'habitats forestiers autour et sur la zone d'étude. De plus, le défrichement sur un layon large de 6m ne fragmentera pas l'habitat des espèces forestières comme les Murins. Au contraire, il sera bénéfique à augmenter l'effet lisière.</p> <p>Pour finir, en matière d'habitat de reproduction les boisements autour des zones allant être défrichés présentent de nombreux gites arboricoles.</p> <p>Les milieux ouverts allant être impactés sur une surface de 39 000 m² (temporaires et permanentes) par le projet peuvent être utilisés par certaines espèces de chiroptères comme zone de chasse.</p> <p>Ces habitats très bien représentés sur la zone d'étude et une grande majorité ne seront impactés que temporairement, soit 31 857 m². C'est pourquoi l'effet est jugé comme faible.</p>	DIRECT	TEMPORAIRE ET PERMANENT	<p>FAIBLE (POUR LE BOISEMENT)</p> <p>FAIBLE (POUR LES MILIEUX OUVERTS)</p>	<p>Erreur ! Source du renvoi introuvable. - Erreur ! Source du renvoi introuvable.</p> <p>Erreur ! Source du renvoi introuvable. - Erreur ! Source du renvoi introuvable.</p> <p>Erreur ! Source du renvoi introuvable. - Erreur ! Source du renvoi introuvable.</p> <p>Erreur ! Source du renvoi introuvable. - Erreur ! Source du renvoi introuvable.</p>	FAIBLE

	Phase	Effets bruts du projet	TYPE	DUREE	Niveau d'effet brut	MESURES	Niveau d'effet résiduel
	Exploitation	<p><u>DESTRUCTION D'INDIVIDUS :</u> En phase d'exploitation, le projet n'est pas de nature à engendrer de destruction d'individus.</p>	/	/	NUL		NUL
		<p><u>DERANGEMENT :</u> En phase d'exploitation, aucun éclairage n'est prévu sur le projet, notamment sur le parking et la piste de ski roue. Le projet n'est donc pas de nature à engendrer un dérangement pour les chiroptères.</p>					
		<p><u>MILIEUX DE VIE :</u> En phase d'exploitation, le passage de la canalisation dans les boisements sera entretenu afin de limiter l'implantation d'une strate arborée. En effet, le développement des racines pourrait porter atteinte à la canalisation. <i>Ce layon constituera un milieu semi-ouvert mêlant des lisières et à des habitats ouverts qui sera favorable à la chasse et au transit des chiroptères.</i></p>	DIRECT	PERMANENT	FAVORABLE		FAVORABLE
MAMMIFERE (HORS CHIROPTERE)	Travaux	<p><u>DESTRUCTION D'INDIVIDUS :</u> La destruction d'individus pendant la phase de chantier est peu probable, car les mammifères terrestres ont une importante capacité de déplacement qui exclut les effets directs pendant la phase de chantier. Cependant l'Ecureuil roux et le Hérisson d'Europe sont particulièrement fragile pendant sa reproduction, lorsque les juvéniles n'ont pas la capacité de fuir. <i>L'emprise des boisements allant être impactés par le projet (de manière temporaire et permanent) est d'environ 5690m² présentant un fort risque de destruction de juvénile d'Ecureuil roux.</i> <i>Concernant le Hérisson d'Europe (espèce potentielle), seule la canalisation va impacter de manière temporaire un habitat à enjeu sur une surface de 1470m².</i> <i>Au regard de ces éléments, l'enjeu est jugé fort</i></p>	DIRECT	PERMANENT	FORT	Erreur ! Source du renvoi introuvable. - Erreur ! Source du renvoi introuvable.	FAIBLE

	Phase	Effets bruts du projet	TYPE	DUREE	Niveau d'effet brut	MESURES	Niveau d'effet résiduel
		<p>DESTRUCTION DE MILIEUX DE VIE (site de reproduction, d'estive, d'hivernage, etc.) : Mammifères dont les boisements constituent le principal habitat (Écureuil roux, Renard roux, Chevreuil européen, Cerf élaphe) : les boisements seront impactés sur une surface de 2 720 m² de manière permanente et de 380 m² de manière temporaire.</p> <p>La superficie impactée est faible et est très bien représentée sur le pourtour du plateau d'Agy. L'enjeu est jugé faible</p>	DIRECT	TEMPORAIRE ET PERMANENT	FAIBLE		FAIBLE
		<p>Mammifères dont les milieux semi-ouverts constituent le principal habitat (Hermine, Hérisson d'Europe) : cet habitat sera impacté sur une superficie de 7 142 m² de manière permanente et de 31 857 m² de manière temporaire.</p> <p>La superficie impactée reste faible par rapport à la superficie de ce type d'habitat sur le secteur d'étude (353 420m²).</p>					
		<p>DERANGEMENT :</p> <p>La phase de travaux va engendrer des vibrations, mouvements, bruit, pouvant déranger les individus présents aux abords de la zone de travaux.</p> <p>Les habitats favorables présents aux abords de la zone de travaux pourront abriter les individus dérangés.</p>	DIRECT	TEMPORAIRE	FAIBLE		FAIBLE
MAMMIFERE (HORS CHIROPTERE)	Exploitation	<p>DESTRUCTION D'INDIVIDUS :</p> <p>Le projet n'est pas de nature à occasionner une mortalité sur les mammifères.</p>	/	/	NUL		NUL

	Phase	Effets bruts du projet	TYPE	DUREE	Niveau d'effet brut	MESURES	Niveau d'effet résiduel
		<p>DERANGEMENT :</p> <p>Le projet d'aménagement du plateau d'Agy pourra engendrer un dérangement des mammifères par la fréquentation du site.</p> <p>La source de dérangement potentiel pour ce taxon, est présent aux abords du projet, toutefois, le site étant déjà fréquenté en toute saison par les différents usagers (randonneurs, ski de fonds etc). Le projet n'est pas de nature à créer un dérangement supplémentaire.</p>	DIRECT	PERMANENT	FAIBLE		FAIBLE
		<p>MILIEUX DE VIE :</p> <p>En phase d'exploitation, le passage de la canalisation dans les boisements sera entretenu afin de limiter l'implantation d'une strate arborée. En effet, le développement des racines pourrait porter atteinte à la canalisation.</p> <p>Dans ce layon, une lisière forestière se développera mêlant des strates herbacées et arbustives créant un milieu semi-ouvert d'une superficie d'environ 3960m² favorable aux espèces de mammifères.</p>	DIRECT	PERMANENT	FAVORABLE		FAVORABLE
	DYNAMIQUE ECOLOGIQUE						
	Travaux	Le secteur d'étude ne se trouve pas dans un réservoir de biodiversité et le SRADDET n'identifie pas de corridor sur ou à proximité immédiate du site.	/	/	NUL		NUL
	Exploitation	En phase d'exploitation le projet n'est pas de nature à avoir des effets négatifs sur la dynamique écologique.	/	/	NUL		NUL

Phase		Effets bruts du projet	TYPE	DUREE	Niveau d'effet brut	MESURES	Niveau d'effet résiduel
PAYSAGE	Travaux	<p>Effets liés aux travaux eux-mêmes et aux effets à court terme.</p> <p>Ils sont le fait des différents dépôts de matériaux, la multiplication des éléments anthropiques aux volumes, formes et couleurs différentes et qui risquent de se voir de loin.</p> <p>Les effets défavorables à court terme sont ceux inhérents à la perception des terrassements fraîchement réalisés, non encore végétalisés et de l'aspect des roches remaniées, non encore oxydées.</p> <p>Faible étendue des travaux avec peu de terrassements. Large pistes d'accès existante.</p>	DIRECT	TEMPORAIRE	MODERE	ERREUR ! SOURCE DU RENVOI INTROUVABLE. - ERREUR ! SOURCE DU RENVOI INTROUVABLE.	FAIBLE
	Exploitation	<p>Le nouveau bâtiment d'accueil ne modifiera ni la topographie générale du site ni la clarté de la limite boisement/prairie (pas de coupe forestière).</p>	-	-	NUL		NUL
	Exploitation	<p>Le parking existant devant la Tanière est renaturé. Ce retrait du parking actuel au niveau du front de neige donnera une perception plus intégrée du site.</p> <p>Le projet propose également de retirer des zones en enrobés existantes.</p>	DIRECT	PERMANENT	FAVORABLE		FAVORABLE

Phase	Effets bruts du projet	TYPE	DUREE	Niveau d'effet brut	MESURES	Niveau d'effet résiduel
	<p>L'aménagement d'une piste de ski-roue sur piste de ski nordique existante (enrobés, largeur moyenne 3.50m, surlargeur dans les virages à 4m, longueur 1.70 km) et de parkings (voie de circulation uniquement) va augmenter partiellement l'artificialisation du site.</p> <p>La création d'un collecteur d'eaux usées va entrainer un déboisement sur 1 894 m² de boisement.</p>	DIRECT	PERMANENT	FORT	<p>ME – 2 – Adaptation de l'emprise du projet par rapport au boisement</p> <p>ERREUR ! SOURCE DU RENVOI INTROUVABLE. - ERREUR ! SOURCE DU RENVOI INTROUVABLE.</p> <p>ERREUR ! SOURCE DU RENVOI INTROUVABLE. - ERREUR ! SOURCE DU RENVOI INTROUVABLE.</p> <p>MR15 – Réduction des impacts visuels liés à la création de la piste ski-roue</p> <p>Erreur ! Source du renvoi introuvable. - Erreur ! Source du renvoi introuvable.</p> <p>MS – 4 – Suivi de l'impact paysager de la piste ski-roue</p>	FAIBLE